

PILOTES

Pacte Mondial des Nations Unies

Communication sur le Progrès
de la société Pilotes PLV

Période du 1er juin 2019 au 1er juin 2022



NOUS SOUTENONS
LE PACTE MONDIAL

Ceci est notre **Communication sur le Progrès** sur la mise en œuvre des principes du **Pacte mondial des Nations Unies**.

Nous apprécions vos commentaires sur son contenu.

SOMMAIRE

Lettre d'engagement de la direction	1
Présentation de la société Pilotes PLV	3
Mise en œuvre des principes du Pacte Mondial	
• Principes relatifs aux droits de l'homme	5
• Principes relatifs aux droits du travail	5
• Principes relatifs à l'environnement	9
• Principes relatifs à la lutte contre la corruption	13
Nous contacter	



LETTRE D'ENGAGEMENT AU GLOBAL COMPACT

**DECLARATION DE LA DIRECTRICE GENERALE
CHARLOTTE DEDEINE**



Wambrechies, le 7 juin 2022

Au secrétaire général des Nations Unies,
A nos parties prenantes,

Membre depuis mai 2014 du Pacte Mondial, j'ai l'honneur de vous confirmer que l'entreprise PILOTES PLV réaffirme son adhésion aux dix principes du Pacte Mondial des Nations Unies relatifs aux droits de l'Homme, du droit et des réglementations du Travail, à la protection de l'Environnement et à la lutte contre la corruption.

Par cette lettre, nous réitérons notre volonté d'intégrer ces principes dans la stratégie de notre entreprise, dans ses actions quotidiennes, sa culture, et de les faire progresser dans notre zone d'influence. Également, de participer à des projets collaboratifs faisant progresser de manière significative les objectifs de développement plus larges des Nations Unies, en particulier les Objectifs de Développement Durable.

Pour nous, l'économie doit rester au service des hommes, l'activité doit privilégier le territoire local si possible, et préserver les ressources et l'environnement dans lesquels elle évolue.

Créée en 1996 comme une aventure familiale, Pilotes évolue à un rythme progressif et maîtrisé, pour assurer son développement durablement.

Le développement garantit notre avenir à tous : « Il répond aux besoins présents sans compromettre la possibilité de satisfaire aux besoins des futures générations », pour reprendre l'idée fondatrice de la Commission des Nations Unies.

S'obstiner à maintenir une économie sur un système financier, basé sur une croissance indéfinie et des ressources limitées est totalement suicidaire.

Nous sommes convaincus que l'économie doit rester au service de l'Humain, l'activité doit privilégier le territoire local si possible et préserver les ressources et l'environnement dans lesquels elle évolue.

Pour cette raison, chez Pilotes nous nous efforçons de concevoir des produits en adéquation avec nos convictions : « un produit/matériel bien conçu est un produit bon pour l'Entreprise, l'Humain, et pour la Planète. »

Nos objectifs RSE sont:

Economie :

Innover, être force de proposition, explorer des nouveaux business model

Ecoconcevoir comme critère innovant différenciant, « faire mieux avec moins »

Un produit bien conçu est un produit bon pour l'Entreprise, pour l'Humain et la planète

Social :

Favoriser un climat de bienveillance et de cohésion d'équipe où chacun puisse s'exprimer en liberté, sans peur du jugement

Partage des réussites et succès, et apprendre de ses échecs pour grandir

Développer l'intelligence collective, la coopération entre les acteurs, évoluer vers un management collaboratif, pour permettre une réussite durable de l'entreprise, en mode agile

Environnement :

Ecoconception : devenir un acteur de référence sur notre marché

Essaimer nos bonnes pratiques auprès de nos parties prenantes

Communiquer par des critères mesurés, révélateurs et encourageant la démarche

Tracer l'origine de nos produits : fournisseurs rang 1 et 2 (transformateurs et fournisseurs de matières premières et composants)

Renforcer nos achats par une politique d'achats responsables

Sociétal :

Production locale (rayon de 200kms autour de Wambrechies)

Garant de l'éthique avec nos clients et fournisseurs

Veiller à un bon équilibre des relations et de la performance économique

Veille à l'insertion sociale via notre coopération avec des partenaires industriels type associatifs

Soutien aux plus démunis via un partenariat avec des ONG (humanitaires et environnementales)

Notre présente COP contient trois éléments :

1. Le renouvellement signé du dirigeant envers le Global Compact et ses principes (la présente lettre)
2. Une description des actions pratiques que l'entreprise a prises ou planifiées pour intégrer les 10 principes du Global Compact
3. Une mesure des résultats des actions menées, terminées ou en cours, ainsi que les plans d'action planifiés.

Charlotte DEDEINE
Directrice Générale de PILOTES PLV



PRESENTATION DE PILOTES PLV

Présentation de la société Pilotes PLV

PILOTES PLV est spécialiste en Communication Point de Vente, depuis 26 ans.

Notre savoir-faire réside dans la création, la réalisation, et la fabrication de mobiliers publicitaires semi-permanents et permanents, en multi-matériaux.

Nous imaginons et réalisons des mobiliers et des présentoirs « sur-mesure » à une demande spécifique d'après un cahier des charges, pour notre clientèle composée de marques et de distributeurs, pour le retail.

Notre activité :

PILOTES PLV apporte une solution complète :

- Analyse de la demande, du cahier des charges (brief) par une approche merchandising concrète
- Étude design,
- Choix des matériaux,
- Élaboration de la faisabilité par la maîtrise de l'ingénierie dans notre bureau d'études,
- Mise au point des prototypes,
- Fabrication industrielle en série par des usines partenaires,
- Conditionnement, palettisation et transport,
- Logistique et installation
- Produits et prestations

PLV : présentoirs de sol, comptoir, vitrine, displays permanents et semi-permanents

Merchandising : outils merchandising, valorisation de linéaire, boutiques-linéaires, animation et équipement en linéaire, mobilier de valorisation du devant de caisse, corners, théâtralisation

Équipement de magasin : mobilier commercial, équipement de magasin, éléments de linéaires, scénographie, bornes digitales ...

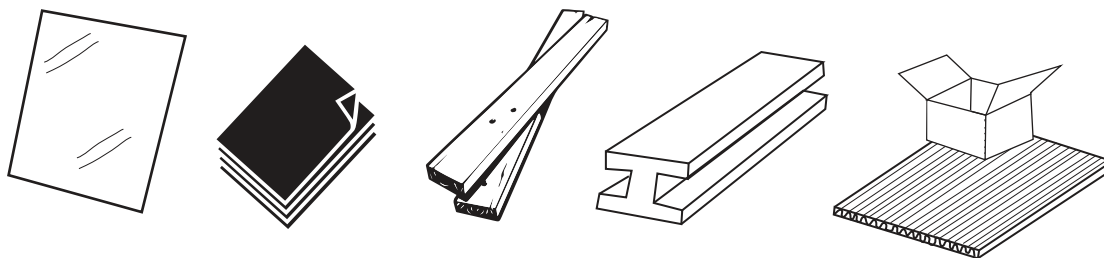


Matériaux employés :

Tous matériaux

Bois, métal, aluminium, plastiques, carton, impressions

Verre, mousse, résine....



Procédés de transformation :

Tôlerie, fil métallique, thermoformage, injection, tableterie, tout type d'usinage du bois, intégration de l'électronique et d'écrans, impressions tous supports.

Moyens de production :

Bureau de Design pour la CREATION

Bureau d'Études pour la CONCEPTION-FAISABILITE-INGENIERIE

Atelier de PROTOTYPES

Fabrication avec nos usines partenaires dédiées et spécialisées, en France, en Europe, et en Asie

PILOTES PLV c'est une équipe de créatifs ingénieux et ingénieurs, avec une connaissance industrielle confirmée.

L'ingénierie, la conception et l'élaboration des plans de fabrication sont maîtrisés chez PILOTES PLV (Savoir-faire et valeur-ajoutée de l'entreprise).

L'entreprise consulte et sélectionne ses fournisseurs pour leur équipement à la pointe de la technologie afin d'assurer un rapport qualité-prix optimal.

Le parc de fournisseurs est important puisqu'il comporte plusieurs métiers (tôleries, menuiseries industrielles, injecteurs, thermo-formeurs, imprimeurs) sur des zones géographiques variées (France, Belgique, Slovaquie, Chine pour les composants électroniques...), et qui tend à se concentrer sur le territoire local, 52% en local (moins de 50kms) et 30% en régional (moins de 200kms) sur l'année 2020/2021.

L'entreprise est sur une logique de production industrielle. Il n'y a pas de petite série, mais plutôt des moyennes et grandes séries.

Ressources Humaines

La répartition des salariés dans l'entreprise est la suivante :

Pôle Design et Bureau d'Etudes : les designers imaginent des pistes créatives et originales, les chefs de projet transcrivent la création en réalisation technique et construisent les plans de fabrication.

Pôle Fabrication : les chefs de fabrication sélectionnent les usines, achètent les composants, supervisent et contrôlent la production : ils sont garant de la qualité et du bon suivi de la réalisation.

Pôle logistique/installation : garant du bon acheminement des marchandises à destination finale et d'une installation de qualité de nos matériels en Point de Vente

Service Commercial : les commerciaux sont les interlocuteurs privilégiés de nos clients et jouent les interfaces entre eux et l'équipe de projet interne.

Administratif et Financier : service support de l'équipe projet, pour les fonctions finances, gestion, administratives et comptables



**MISE EN OEUVRE DES PRINCIPES DU
PACTE MONDIAL**





Principes relatifs aux droits de l'Homme

- 1. Les entreprises sont invitées à promouvoir et à respecter la protection du droit international relatif aux droits de l'homme dans leur sphère d'influence*
- 2. Les entreprises sont invitées à veiller à ce que leurs propres compagnies ne se rendent pas complices de violations des droits de l'Homme*

En 2022, nous travaillons avec des usines de production françaises et belges, situées à 82% en local/régional, à moins de 50 km de nos locaux en Haut-de-France. Nous auditions au moins une fois par an nos fournisseurs, sur des réglementations générales (sécurité, hygiène,...) et des questions spécifiques RSE (social, environnement, production énergétique, prévention et traitement des déchets, emploi). Toutes les usines de production avec lesquelles nous travaillons respectent les droits de l'Homme.



Principes relatifs aux droits du Travail

- 3. Les entreprises sont invitées à respecter la liberté d'association et à reconnaître le droit de négociation collective*
- 4. L'élimination de toutes les formes de travail forcé ou obligatoire*
- 5. L'abolition effective du travail des enfants et*
- 6. L'élimination de la discrimination en matière d'emploi et de profession*

Nos engagements pour les collaborateurs :

- Des embauches en CDI malgré la crise : pour la période de juin 2019 à juin 2022, nous avons embauché 7 nouveaux collaborateurs en CDI et 1 étudiant en alternance, et reçu 5 étudiants en stage de courte et moyenne durée.
- L'assurance de bonnes conditions de travail pour nos équipes : locaux agréables, cuisine-salon aménagé, possibilité de se restaurer, se détendre et faire la sieste
- Achat d'un « body-friend », siège massant relaxant, à disposition de tous.
- Une mutuelle et prévoyance cotisées pour 2/3 par l'entreprise
- Un contrat d'intéressement renouvelé tous les 3 ans depuis 2000

L'accord signé en 2022 inclut, outre les critères de performance financiers, des critères de performance écologique, de mesure des économies d'empreinte environnementale relatifs aux projets réalisés

- Un PEE et un PERCO favorables à l'investissement, avec des abondements au niveau maximum des règlements autorisés
- une indemnisation kilométrique pour les collaborateurs venant à vélo
- Des aménagements du temps de travail : flexibilité des horaires d'arrivée et de départ en 2022, au lieu des horaires fixes auparavant
- Contrats de retraite par capitalisation pour les cadres, financé par l'entreprise à 100%
- Tickets restaurants depuis 2013
- Instauration du télétravail depuis mars 2022, pour tous les collaborateurs éligibles

Impliquer et soutenir les collaborateurs

Après un développement fort en 2018 et 2019, l'activité de l'entreprise a connu un arrêt brutal en mars 2020, avec l'arrivée de la pandémie et du premier confinement général.

Cette période a été difficile, puisque les magasins ont été fermés, avec impossibilité de produire et de livrer dans des conditions normales, pendant plusieurs mois. Le CODIR, soit l'équipe de direction, s'est organisée pour suivre chaque jour chacun des collaborateurs, se montrer à l'écoute et attentive aux signes d'isolement, de peur ou d'anxiété. Une réunion « zoom détente » était organisée une fois par semaine avec tous, pour garder du lien, se donner des nouvelles, partager un moment convivial, et tenter de traverser cette période le mieux possible, alors que le CA avait chuté comme jamais auparavant pendant les 3 mois du confinement.

Fin mai marquant la fin du 1er confinement, les équipes ont pu revenir au bureau.

La pandémie s'est néanmoins installée dans le monde, et se sont succéder d'autres périodes de confinement, avec ses conséquences sur les perpétuels « stop and go » de l'activité, impactant fortement le travail et les relations, en rendant la mise en œuvre des tâches vraiment compliquées.

En 2021, en sortie de crise sanitaire, l'entreprise investit un temps de réflexion pour envisager l'avenir et, redéfinit à nouveau le management global, en se souciant du sens au travail, dans un contexte devenu durablement incertain... Nous le sentons, l'observons bien : nous abordons une nouvelle ère de « perma-crise » qui dépasse bien au-delà la seule crise sanitaire. C'est le rapport au travail et à notre place en tant que citoyen qui se retrouvent au cœur de nos préoccupations. Il convient donc de se « régénérer » et redéfinir à nouveau une vision de l'entreprise dans un monde changeant et incertain, pour néanmoins se projeter dans l'avenir.

Avec l'aide d'un cabinet RH facilitateur, 3 journées de séminaire avec l'ensemble des équipes ont lieu de ce thème, pour aboutir à une vision globale de l'entreprise basée sur 4 piliers :

1. La mission de l'entreprise et celle de chacun
2. des objectifs, des « règles du jeu » clairs et réalisables pour l'entreprise et pour chaque service
3. Les valeurs de l'entreprise, partagées par tous
4. Les postures à adopter, découlant et intégrant les valeurs

Une nouvelle stratégie est précisée, les objectifs et les plans d'action sont volontairement très concrets, de façon à bâtir une nouvelle feuille de route qui donne confiance aux collaborateurs, afin d'avancer le plus sereinement possible. Les modes opératoires sont à nouveau revus avec le collectif et ses retours d'expérience par suite des événements turbulents. Les valeurs et la vision de l'entreprise sont réaffirmées afin de faire progresser l'intelligence collaborative de toute l'équipe.

Investir dans les entreprises durablement gérées

Les collaborateurs épargnants de la société PILOTES PLV peuvent investir, notamment leur intéressement, dans un PEE et/ou un PERCO dont certains fonds solidaires, répondent aux critères d'Investissement Socialement Responsable (investissement dans des projets favorisant l'emploi et l'insertion sociale)

En 2022 :

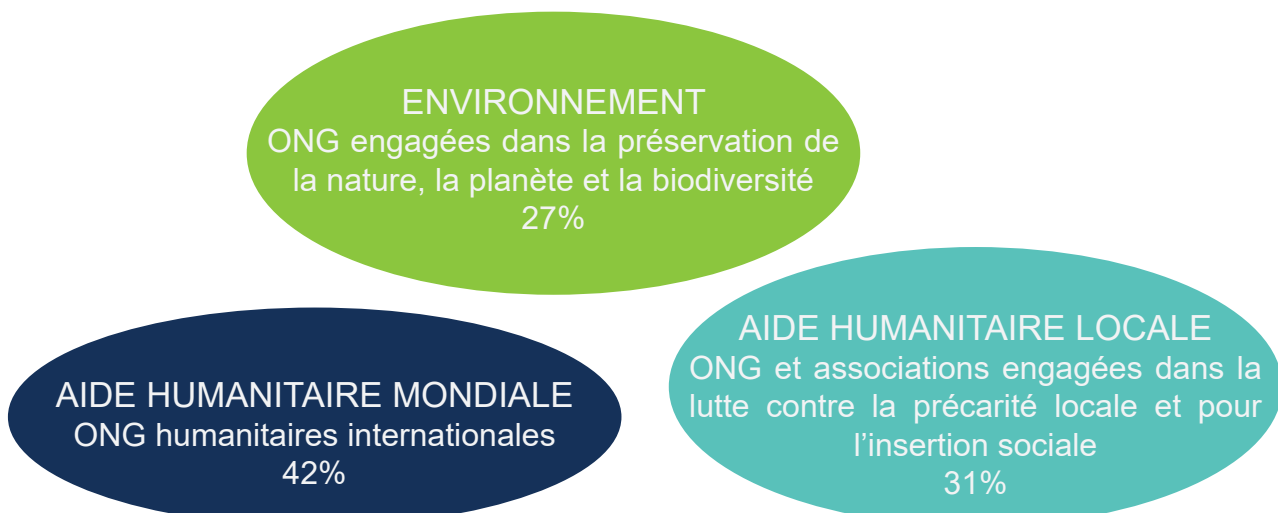
- 100% des salariés sont intéressés aux résultats de l'entreprise et peuvent investir dans un Plan d'Épargne Entreprise et dans un Plan d'Épargne pour la Retraite collectif
- 100% des salariés sont couverts par une assurance santé et par une prévoyance
- 55% des salariés bénéficient d'un système de retraite complémentaire
- 1% de la masse salariale est consacrée à la formation pour 100% des salariés
- 35% des salariés bénéficient du télétravail
- 100% des salariés profitent de la flexibilité des horaires pour faciliter leur organisation personnelle mais aussi pour éviter les longs trajets fatiguant et une circulation dense
- 25% des salariés viennent au bureau à vélo et bénéficie d'une indemnisation kilométrique en contrepartie

Dons et soutien à des causes d'intérêt universel

Chaque année, notre entreprise apporte un soutien financier, par le biais de dons, à des associations/fondations, dont les actions sont les suivantes :

- La lutte contre la pauvreté et l'exclusion,
- La lutte contre la malnutrition, la mortalité infantile et les épidémies,
- La lutte contre le mal-logement et les phénomènes d'exclusion,
- La protection de l'environnement, l'implication dans le développement durable et dans la transition écologique, la protection de la faune marine,
- L'aide à la construction d'une société écologique et humaine,
- La lutte contre la maltraitance des enfants,
- Les actions locales et nationales d'aide alimentaire et vestimentaire auprès de familles en difficulté sociale et professionnelle,
- La défense des droits de l'homme,
- L'aide aux personnes handicapées

En 2021, Pilotes PLV a soutenu 26 associations/fondations différentes et a maintenu le budget alloué à ces dons selon la répartition suivante :



Investir sa trésorerie dans des placements éthiques et solidaires

L'entreprise placer sa trésorerie excédentaire tout en investissant pour des causes réellement éthiques, responsables et solidaires.

Pour cela, elle ne passe pas par des banques commerciales, mais s'est entourée d'un partenaire indépendant, le cabinet NOIRET PATRIMOINE, spécialiste de la finance responsable et solidaire. Le portefeuille de produits proposé par ce cabinet est constitué de sociétés dans l'ESS, Economie Sociale et Solidaire, ainsi que des fonds labellisés tels que « ISR » et « Finansol » et « Greefin »

Récemment nous avons investi dans le projet AMARENCO, producteur indépendant d'énergie renouvelable. Le projet consiste à installer 2000 centrales solaires en France dans les prochaines années.

Nous avons notamment investi directement au capital social de CRESUS : réseau innovant d'accompagnement et de prévention du surendettement

Et de l'association Chênelet, une entreprise sociale industrielle, dont la vocation est l'inclusion par le travail. Elle emploie et forme des personnes éloignées du marché du travail, et les rendent qualifiées et compétentes en une durée maximale de 3 ans, en proposant plusieurs métiers recherchés sur le marché de travail.

Nos investissements directs dans ces associations ont directement contribué à :

671 personnes sensibilisées au surendettement

714 personnes surendettées accompagnées

1 personne logée



Principes relatifs à l'Environnement

7. Les entreprises sont invitées à appliquer l'approche de précaution face aux problèmes touchant l'environnement

8. À entreprendre des initiatives tendant à promouvoir une plus grande responsabilité en matière d'environnement et

9. À favoriser la mise au point et la diffusion de technologies respectueuses de l'environnement

L'écoconception a une place évidente chez PILOTES PLV en raison de la conviction des dirigeants partagée avec l'ensemble des collaborateurs : « Un produit bien conçu est un produit bon pour l'Entreprise, pour l'Humain et pour la Planète. »

La démarche de management environnementale est placée au sein de la stratégie de l'entreprise et PILOTES PLV se positionne comme un acteur proactif sur son marché du « marketing point de vente » ou « marketing at retail ».

PILOTES PLV a développé son propre calculateur de performance environnementale ACV (Analyse du Cycle de Vie) et multicritères qui mesure 100% des projets réalisés, et qui donne lieu à un rapport environnemental offert au client. Ainsi, le client peut réaliser concrètement et communiquer en interne à son réseau la qualité environnementale et sociétale de sa campagne, les gains réalisés sont mesurés précisément, et l'information communiquée sur le principe de « l'écoconception a permis d'économiser X tonnes eq/Co2 sur l'ensemble de votre projet ».

Les 6 critères choisis et mesurés par notre calculateur sont :

- Le CO2
- L'acidification (déséquilibre des écosystèmes et pluies acides)
- Le réchauffement climatique (par combustion d'énergies fossiles, utilisation d'engrais,...)
- La toxicité humaine (rejet de produits toxiques dans l'atmosphère et l'environnement)
- L'épuisement des ressources abiotiques (activité humaine consommant des ressources non renouvelables)
- L'Eutrophisation (appauvrissement des faunes et flores aquatiques)

Eco-concevoir, c'est s'engager dans une démarche globale volontaire pour améliorer la qualité environnementale des produits que nous fabriquons, tout en conservant leurs autres critères de performance.

Notre ambition est de contribuer à notre niveau et en toute humilité, à faire « mieux avec moins » pour le monde de demain, d'éduquer et d'informer nos clients, de se positionner en leader sur le secteur de communication at retail, ainsi que de contribuer à positionner la région Hauts-de-France en tant que région française pionnière de la PLV écoconçue. (1)

Afin de satisfaire cette ambition, notre politique environnementale identifie 4 objectifs directeurs : couvrant l'ensemble de sa chaîne de valeur :

1. En amont : faire monter en compétences la filière, approvisionnements et sous-traitants (achats responsables, traçabilité des matériaux, sourcing de matériaux plus durables et moins impactant, production locale)
2. En interne : respecter et améliorer en continu notre démarche d'éco-conception (bilan multi-impacts de nos produits, réduction de l'impact dès la conception, étiquette de fin de vie, allongement de vie de nos produits)
3. En aval : proposer des solutions à forte valeur environnementale à nos clients (études ACV comparatives, études RSE avec portée sociale et sociétale des projets, restitution des impacts et gains obtenus, proposition de nouveaux services)
4. Réaliser de la captation carbone en partenariat avec EcoTree, et associer nos clients à une meilleure gestion de nos forêts françaises pour une séquestration carbone optimisée et durable

Cela répond donc à notre conviction personnelle et nous permet d'avoir un avantage concurrentiel certain. En effet, l'évolution progressive des demandes de clients grands comptes sur nos actions ou ambition en matière de développement durable se fait de plus en plus pressante. A titre d'exemple, 69% des entreprises du secteur affirment intégrer des critères environnementaux dans leur sélection finale de fournisseurs de PLV (Source : POPAI France « étude du marché de la PLV 2020 »).

Nous leurs apportons des réponses ambitieuses dès à présent.

(1) De 2017 à 2020, PILOTES plv participe au projet régional « REV 3 » qui signifie « Troisième Révolution Industrielle » impulsée par l'économiste prospectiviste américain Jeremy Rifkin sur l'axe d'économie circulaire. Ce projet a pour objectif de mener la région Nord de France vers l'ecotransition de son économie. C'est une région pilote en France. Dans ce contexte, l'entreprise sollicite et obtient des subventions de la part de la Région HDF et de l'ADEME afin de mener à bien ce projet.

ECOPOPAI

Pilotes PLV a été l'une des premières entreprises à être évaluée par l'audit indépendant et à obtenir la certification ECOPOPAI en 2015.

En novembre 2018, elle est auditée pour le renouvellement de la certification et améliore sa note de façon significative. L'entreprise réaffirme sa volonté d'être un acteur majeur en matière d'écoresponsabilité sur son marché.





En avril 2022, elle renouvelle sa certification avec succès et marque une nouvelle progression des points obtenus.



Calculateur ECO PLV

En fin d'année 2016, notre calculateur ACV spécifique et développé par nous-mêmes, évolue et prend en compte de nouveaux critères : le réchauffement climatique, l'acidification, l'eutrophisation, la toxicité humaine, l'épuisement des ressources naturelles. Nous communiquons sur ces données, via des fiches ACV (Analyse du Cycle de Vie), qui permettent de connaître l'impact sur l'environnement d'une PLV, le pourcentage de matière recyclée et le pourcentage de matière potentiellement recyclable, sa fin de vie. Nous fournissons aussi une fiche de recyclabilité de nos produits avec les gains CO² obtenu en recyclant le meuble. Nous collons également sur nos meubles une étiquette qui facilite le recyclage en fin de vie.

Les marques de distinction en matière de RSE et d'environnement

	Création de PILOTES	●	1996
	Participation à la création d'une cellule de réflexion sur l'éco-conception du POPAI Commission PLV VERTE	●	2007
	Réalisation d'un projet FDJ (étude ACV complète)	●	2012
ANALYSE DES CYCLES DE VIE ISO 14 040  BILAN CARBONE®	Pilotes PLV réalise son Bilan Carbone	●	avril 2013
	Pilotes PLV développe son calcuateur d'impacts environnementaux	●	juin 2013
	Lauréat du concours Eco-Conception (Nord)	●	déc. 2013
	Evaluation AFAQ Eco-conception de l'AFNOR Progression	●	2014
 	Audit et obtention du label Ecopopaï Adhésion au Global Compact de l'ONU	●	2015
 	Création de nouveaux critères dans ECO PLV Evaluation AFAQ Eco-Conception de l'AFNOR Confirmé	●	2016
 	Evaluation ECOVADIS GOLD Lauréat «Trophées de l'Economie Responsable» Réseau Alliance	●	2017
	Amélioration note ECO POPAI Formation Economie de la fonctionnalité	●	2018
	Evaluation ECOVADIS GOLD	●	2020-21



ECOVADIS

Pilotes PLV est évaluée et certifiée par l'association « ECOVADIS », spécialisée dans d'audit complet de la RSE, via une plateforme SaaS globale.

Y sont notamment évalués les thèmes suivants : l'Environnement, le social et droits de l'Homme, l'Éthique et les Achats responsables. Ceux-ci rejoignent les thématiques similaires du Global Compact.

Pilotes a été évaluée une première fois en 2014 avec l'obtention du score « SILVER ». Puis, en 2017, l'entreprise, forte de ses progrès en matière de RSE, a amélioré son score et obtenue le score « Gold ».

En 2021, l'audit révèle une nouvelle progression de son score « Gold » de 72/100

POPAI France

La Dirigeante de Pilotes PLV est très investie dans le syndicat professionnel du Marketing Point de Vente, le POPAI.

Elle travaille activement sur plusieurs commissions :

- le développement durable
- l'éthique et juridique

La commission DD permet d'aborder des thèmes comme l'éco-conception, la recyclabilité des PLV mais surtout de communiquer et de sensibiliser à ces thématiques l'ensemble des parties prenantes, PLVistes, fabricants et annonceurs.

La commission développement durable du Popai a créé un premier standard d'écoconception professionnel : l'ECOPOPAI, certification référente pour toute la profession, dont nous sommes certifiés depuis 2015.

Partenaires industriels

Nous associons nos fournisseurs à notre démarche de progrès, dont le rôle est primordial. En effet, nos fournisseurs, véritables partenaires industriels de longue date, sont responsables de l'approvisionnement des matières premières utilisées pour la production de nos PLV, ainsi que de la fabrication de nos produits.

En 2017, nous participons au projet « Construction et mise en œuvre d'une démarche Achats Responsables », à l'initiative de l'ADEME. Une charte d'achats responsables est alors définie en fonction des valeurs et des critères qui nous animent.

Nous avons réuni nos 12 principaux partenaires industriels à qui nous avons présenté la démarche globale RSE, écoconception, et chacun a signé la charte des achats responsables matériaux/produits visant à réappuyer notre volonté de les intégrer à notre démarche de développement durable. Nous continuons de les interroger régulièrement sur leurs démarches en matière de RSE, recensons leurs bonnes pratiques en termes de recyclabilité et d'achat de leur matières premières et produits. Nous établissons ensemble des pistes d'amélioration continue dans nos manières de travailler.

En 2019, nous avons l'ambition de tracer la source des matières premières de nos fournisseurs afin de garantir la provenance des matériaux de nos PLV à nos clients. En parallèle, nous cherchons des alternatives environnementales moins impactantes que les matériaux que nous utilisons aujourd'hui.

Cette démarche fera prochainement l'objet d'un audit à notre initiative et suivi des plans d'actions identifiés notamment en matière de responsabilité environnementale et sociétale, chez nos fournisseurs.

Contribution à préserver la biodiversité : PILOTES et ses ruches

Depuis 2014 nous avons 3 ruches dans notre jardin afin d'accueillir des abeilles.

À chaque visite de l'apiculteur, les salariés s'adonnent au plaisir d'ouvrir les ruches à tour de rôle, et s'initient à l'observation fascinante des abeilles, véritable organisation sociale où chacune a une fonction bien précise. Une pause nature très appréciée de tous les collaborateurs qui perdurent depuis presque 5 ans et qui donne lieu à un moment convivial une fois par an lors de la récolte du miel.

La récolte 2021 a été fructueuse : 60 kgs de miel répartis sur nos 3 ruches, pour la grande joie de nos papilles. Nous offrons le miel à nos collaborateurs, à nos clients et à nos fournisseurs.



Principes relatifs à la lutte contre la corruption

10. Les entreprises sont invitées à agir contre la corruption sous toutes ses formes, y compris l'extorsion de fonds et les pots-de-vin.

Sécuriser les paiements

La direction financière a mis en place un système de paiement des fournisseurs par virement bancaire, depuis 2013.

Notre société s'est ainsi assurée de récupérer l'ensemble des coordonnées bancaires de ses partenaires afin de garantir leur bon paiement. Elle vérifie aussi régulièrement que les données bancaires communiqués par les fournisseurs sont exactes.

L'un des objectifs de cette dématérialisation des règlements portait également sur la sensibilisation des salariés responsables de la préparation des paiements et des signataires bancaires sur leurs rôles dans la détection de la fraude.

En 2022, l'entreprise met en place le protocole EBICS « Electronic Banking Internet Communication Standard ». Ce nouveau protocole permet un accès unique pour toutes les transactions commerciales et l'utilisation de certificats électroniques dans ce protocole assure la confidentialité des informations, l'identification des intervenants et l'intégrité des fichiers échangés.

Notons également que par sa structure juridique, statut de Société par Action Simplifiée, les comptes de l'entreprise sont doublement vérifiés, par un expert-comptable puis un commissaire aux comptes, et fait l'objet d'un rapport d'analyse des comptes.

La directrice générale est également membre actif de la « commission éthique et juridique » du POPAI France, association professionnelle du secteur de la PLV, qui veille à ce que les relations professionnelles soient équilibrées et respectueuses dans la Relation Client/Fournisseur et des réglementations notamment du droit de la Propriété Intellectuelle.

L'entreprise est adhérente et a signé la charte de l'adhérent POPAI, charte éthique des engagements essentiels de la profession du MPV.

Lutte contre la corruption sous toutes ses formes

Nous avons un code de conduite qui n'a pas valeur contractuelle mais qui entend donner un cadre de comportement au travers nos discours et postures.

Plus généralement, nos objectifs sont d'ancrer une culture d'intégrité, et de refuser tout compromis dans la gestion de nos relations d'affaires et dans nos pratiques professionnelles. Ce sont les qualités morales de nos collaborateurs et les leurs actes qui font notre réputation.

Agir avec droiture et promouvoir une culture d'intégrité, c'est donc en particulier :

Éviter toute situation susceptible de créer un conflit entre les intérêts personnels et ceux de la société.

- Refuser la corruption, les pratiques illégales (fraude, blanchiment, etc.) ou anticoncurrentielles,
- Respecter la propriété intellectuelle et refuser la contrefaçon en particulier intellectuelle,
- Veiller étroitement à la confidentialité des informations qui nous sont confiées.
- Refuser de dénigrer nos confrères et concurrents à travers des messages mensongers, ceci est non seulement incorrect mais risque, au final, de nuire à notre réputation.
- Faire preuve de loyauté et d'honnêteté
- Pour notre entreprise, la qualité d'une relation repose d'abord sur la loyauté et l'honnêteté des interlocuteurs, à commencer par l'exécution des contrats.

Le **respect de nos engagements** est essentiel au maintien d'une relation de confiance mutuelle avec nos co-contractants, fournisseurs, clients mais aussi bien sûr avec nos collaborateurs et partenaires sociaux. Il convient donc de :

- Bien connaître les limites de nos capacités afin d'éviter de promettre ce que nous ne pourrions pas tenir.

- Communiquer de bonne foi avec nos interlocuteurs, dans un esprit constructif, respectueux des attentes de chacun et avec le souci d'une information sincère, précise et complète.

Le principe du **respect d'autrui** appelle la réciprocité, chacun de nous ayant des droits à faire valoir et des devoirs à remplir.

Ce principe recouvre notamment le respect des droits des personnes, de leur dignité en toutes circonstances et de leurs singularités, ainsi que le respect des cultures et des croyances. Elles ne peuvent en aucun cas conduire à la discrimination de quiconque.

Du dirigeant au collaborateur, nous avons tous l'obligation de ne jamais agir d'une manière qui suscite le moindre doute quant à notre éthique et par extension quant à celle de PILOTES PLV.

Nous contacter

Vous souhaitez poursuivre ces échanges sur la Responsabilité Sociétale de l'Entreprise Pilotes PLV et notre implication dans le pacte Mondial de l'ONU :

Pilotes PLV
Direction Générale
100 avenue Clément Ader
ZAC du Parc du Moulin
59118 WAMBRECHIES

contact@pilotesplv.fr
www.pilotesplv.fr

Suivez nos actualités PILOTES PLV sur

